



ΚΥΠΡΙΑΚΗ ΔΗΜΟΚΡΑΤΙΑ
REPUBLIC OF CYPRUS

ΔΗΜΟΣΙΟΝΟΜΙΚΗ ΕΚΘΕΣΗ
FINANCIAL REPORT

2015

ΜΕΡΟΣ Α: ΤΕΛΙΚΟΣ ΑΠΟΛΟΓΙΣΜΟΣ ΚΑΙ
ΑΛΛΕΣ ΚΑΤΑΣΤΑΣΕΙΣ
PART A: BUDGET EXECUTION AND OTHER
STATEMENTS



ΓΕΝΙΚΟ ΛΟΓΙΣΤΗΡΙΟ ΤΗΣ ΔΗΜΟΚΡΑΤΙΑΣ
TREASURY OF THE REPUBLIC

ΛΕΥΚΩΣΙΑ - NICOSIA

ΤΥΠΩΘΗΚΕ ΣΤΟ ΤΥΠΟΓΡΑΦΕΙΟ ΤΗΣ ΚΥΠΡΙΑΚΗΣ ΔΗΜΟΚΡΑΤΙΑΣ
PRINTED AT THE PRINTING OFFICE OF THE REPUBLIC OF CYPRUS

2016

Γενικό Λογιστήριο της Δημοκρατίας
1441 Λευκωσία, Κύπρος
Τηλ: +357 22602252 / Τηλεομ: +357 22675580
Ιστοσελίδα: www.treasury.gov.cy

Treasury of the Republic of Cyprus
1441 Nicosia, Cyprus
Tel: +357 22602252 / Fax: +357 22675580
Website: www.treasury.gov.cy

ΔΗΜΟΣΙΟΝΟΜΙΚΗ ΕΚΘΕΣΗ – FINANCIAL REPORT 2015

ΠΕΡΙΕΧΟΜΕΝΑ – CONTENTS

Κεφάλαιο Chapter	ΜΕΡΟΣ Α – PART A	Σελίδα Page
	Έκθεση Γενικής Λογίστριας - Report by the Accountant General	5
1	ΤΕΛΙΚΟΣ ΑΠΟΛΟΓΙΣΜΟΣ - BUDGET EXECUTION	17
1.1	Πίνακας Υλοποίησης Προϋπολογισμού – Budget Realisation Statement	19
1.2	Πίνακας Υλοποίησης Προϋπολογισμού κατά δραστηριότητα – Statement of Budget Realisation by Activity	21
1.3	Πίνακας Υλοποίησης Προϋπολογισμού ανά Υπουργείο / Ανεξάρτητη Υπηρεσία ή Γραφείο – Statement of Budget Realisation by Ministry / Independent Service or Office	23
1.4	Πίνακας Σύγκρισης Πραγματικών Αποτελεσμάτων και Προϋπολογισμού Δαπανών – Comparison of Actual and Budgeted Expenditure Statement	25
1.5	Πίνακας Υλοποίησης Προϋπολογισμού ανά Κατηγορία Λογαριασμών - Statement of Budget Realisation by Account Category	27
2	ΑΝΑΛΥΤΙΚΕΣ ΚΑΤΑΣΤΑΣΕΙΣ - DETAILED REPORTS	29
2.1	Αναλυτικός Πίνακας Εισπράξεων και Πληρωμών - Statement of Analytical Receipts and Payments	31
2.2	Συγκεφαλαίωση Εσόδων - Summary of Revenues	41
2.3	Συγκεφαλαίωση Δαπανών - Summary of Expenditure	45
2.4	Αναλυτικό Δελτίο Υπερβάσεων Προϋπολογισμού – Detailed Table of Budget Excesses	55
2.5	Κατάσταση Μεταφοράς Πιστώσεων στο επόμενο έτος - Statement of Transfer of Appropriations to the next year	57
3	ΆΛΛΟΙ ΠΙΝΑΚΕΣ – OTHER STATEMENTS	59
3.1	Πίνακας Καθυστερημένων Εσόδων - Statement of Arrears of Revenues	61
3.2	Πίνακας Εκκρεμών Οφειλών - Statement of Outstanding Liabilities	65
3.3	Πίνακας Επενδύσεων – Statement of Investments	69
3.4	Πίνακας Συνδρομών ή Συμμετοχής σε Διεθνείς Οργανισμούς - Statement of Subscriptions or Membership to International Organisations	71

Κεφάλαιο Chapter	ΜΕΡΟΣ Α – PART A (συνέχεια – continued)	Σελίδα Page
4	ΔΑΝΕΙΑ/ ΕΓΓΥΗΣΕΙΣ – LOANS/ GUARANTEES	77
4.1	Πίνακας Δανεισμού - Statement of Borrowings	79
4.2	Πίνακας Γραμματίων Δημοσίου – Statement of Treasury Bills	89
4.3	Πίνακας Μεταβιβάσιμων Γραμματίων - Statement of Promissory Notes	91
4.4	Πίνακας Δανείων Συγχρηματοδοτούμενων Έργων - Statement of Loans for Co-financed Projects	93
4.5	Πίνακας Εκκρεμών Εγγυήσεων – Statement of Outstanding Guarantees	117
4.6	Πίνακας Δανείων από το Δημόσιο Ταμείο - Statement of Loans from Public Funds	145
 ΜΕΡΟΣ Β – PART B		
5	ΑΝΑΛΥΣΗ ΥΛΟΠΟΙΗΣΗΣ ΠΡΟΥΠΟΛΟΓΙΣΜΟΥ - BUDGET EXECUTION ANALYSIS	5
5.1	Αναλυτικό Δελτίο Εσόδων - Detailed Table of Revenues	7
5.2	Αναλυτικά Δελτία Δαπανών - Detailed Tables of Expenditure	
	- 01 Συνταγματικές Εξουσίες – Constitutional Powers	63
	- 02 Συνταγματικές Υπηρεσίες – Constitutional Services	95
	- 03 Ανεξάρτητες Υπηρεσίες – Independent Services	111
	- 11 Υπουργείο Άμυνας – Ministry of Defence	139
	- 12 Υπουργείο Γεωργίας, Αγροτικής Ανάπτυξης και Περιβάλλοντος – Ministry of Agriculture, Rural Development and Environment	145
	- 13 Υπουργείο Δικαιοσύνης και Δημόσιας Τάξεως – Ministry of Justice and Public Order	229
	- 14 Υπουργείο Ενέργειας, Εμπορίου, Βιομηχανίας και Τουρισμού – Ministry of Energy, Commerce, Industry and Tourism	263
	- 15 Υπουργείο Εργασίας, Πρόνοιας και Κοινωνικών Ασφαλίσεων – Ministry of Labour, Welfare and Social Insurance	289
	- 16 Υπουργείο Εσωτερικών – Ministry of the Interior	345
	- 17 Υπουργείο Εξωτερικών – Ministry of Foreign Affairs	431
	- 18 Υπουργείο Οικονομικών – Ministry of Finance	495
	- 19 Ανεξάρτητα Γραφεία – Independent Offices	555
	- 20 Υπουργείο Παιδείας και Πολιτισμού – Ministry of Education and Culture	565
	- 21 Υπουργείο Μεταφορών, Επικοινωνιών και Έργων – Ministry of Transport, Communications and Works	635
	- 22 Υπουργείο Υγείας – Ministry of Health	729

ΕΚΘΕΣΗ ΓΕΝΙΚΗΣ ΛΟΓΙΣΤΡΙΑΣ ΤΗΣ ΔΗΜΟΚΡΑΤΙΑΣ

Υπουργό Οικονομικών,

Έχω την τιμή να υποβάλω τη Δημοσιονομική Έκθεση για το έτος 2015. Το περιεχόμενο της Δημοσιονομικής Έκθεσης καθορίζεται στο άρθρο 78 του Νόμου 20(Ι)/2014 και περιλαμβάνει παρουσίαση των εσόδων και δαπανών που είχαν περιληφθεί στον Κρατικό Προϋπολογισμό σε σύγκριση με τα πραγματικά έσοδα και δαπάνες που αναγνωρίστηκαν κατά το ίδιο οικονομικό έτος, λαμβάνοντας υπόψη και τους συμπληρωματικούς προϋπολογισμούς και τυχόν μεταφορές πιστώσεων. Πέραν του τελικού απολογισμού, η Δημοσιονομική Έκθεση περιλαμβάνει οποιαδήποτε άλλα θέματα δημοσιονομικού ενδιαφέροντος όπως έχουν καθοριστεί από την Γενική Λογίστρια της Δημοκρατίας. Σύμφωνα με το άρθρο 78 του Νόμου 20(Ι)/2014 και το άρθρο 81 του Συντάγματος, η Δημοσιονομική Έκθεση κατατίθεται στη Βουλή των Αντιπροσώπων μέσα σε τρεις μήνες από τη λήξη του οικονομικού έτους αναφοράς.

2. Η Δημοσιονομική Έκθεση αποτελείται από το *ΜΕΡΟΣ Α – Τελικός Απολογισμός και Άλλες Καταστάσεις* και το *ΜΕΡΟΣ Β – Αναλυτικές Καταστάσεις Υλοποίησης Προϋπολογισμού*.

Ο Τελικός Απολογισμός του Κρατικού Προϋπολογισμού ετοιμάζεται με βάση τις πραγματικές εισπράξεις και πληρωμές και περιλαμβάνει διάφορες καταστάσεις που παρουσιάζουν συνοπτικά την υλοποίηση του προϋπολογισμού με διάφορες μορφές και αναλύσεις (**Κεφάλαια 1 και 2**).

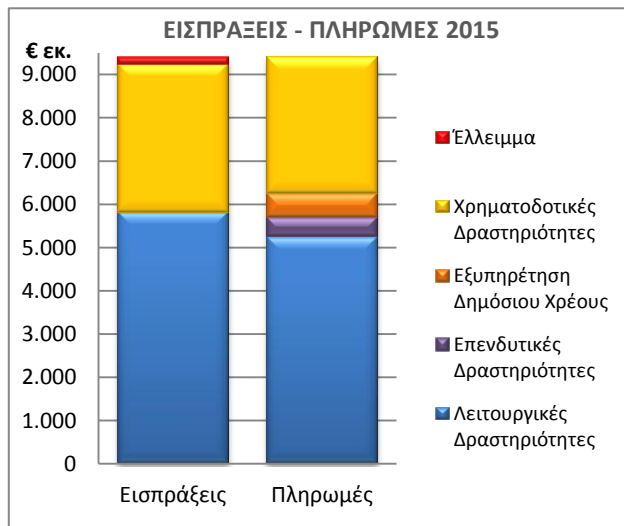
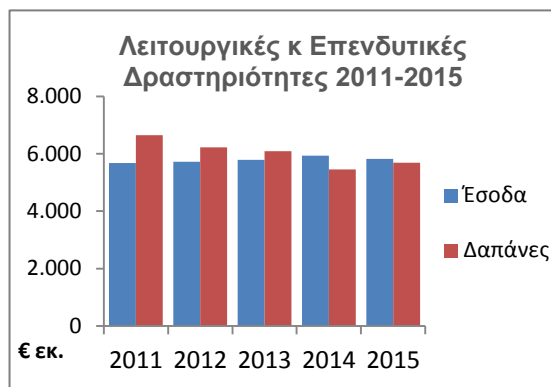
Επιπρόσθετα, στο **Κεφάλαιο 3** αναλύονται τα καθυστερημένα έσοδα και οι εκκρεμείς οφειλές καθώς και οι επενδύσεις και οι συνδρομές ή η συμμετοχή του Κράτους σε Διεθνείς Οργανισμούς.

Στο **Κεφάλαιο 4** περιλαμβάνονται πίνακες για το Δανεισμό, τα Γραμμάτια Δημοσίου, τα Μεταβιβάσιμα Γραμμάτια, τα Δάνεια για Συγχρηματοδοτούμενα Έργα, τις Εγγυήσεις που παρέχει το Κράτος και τα Δάνεια που παραχωρήθηκαν από το Δημόσιο Ταμείο.

Το **ΜΕΡΟΣ Β – Αναλυτικές Καταστάσεις Υλοποίησης Προϋπολογισμού** περιλαμβάνει αναλυτικές καταστάσεις για τις οικονομικές συναλλαγές που αφορούν στην υλοποίηση του Προϋπολογισμού, συμπεριλαμβανομένων των συμπληρωματικών Πιστώσεων που εκδόθηκαν κατά τη διάρκεια του έτους.

3. Ο Προϋπολογισμός για το έτος 2015 προνοούσε για δαπάνες ύψους €9.195 εκ.. Κατά τη διάρκεια του έτους εγκρίθηκαν συμπληρωματικές πιστώσεις ύψους €1.043 εκ. (*Συμπληρωματικοί Προϋπολογισμοί* ύψους €226 εκ. και *Πρόσθετες Πιστώσεις από το Πάγιο Ταμείο*, οι οποίες δεν απαιτούν κατάθεση συμπληρωματικών προϋπολογισμών, €817 εκ.) και κατά συνέπεια οι συνολικά εγκριθείσες δαπάνες ανήλθαν σε €10.238 εκ. (**Πίνακας 1.4**). Ο Προϋπολογισμός για το έτος 2015 ψηφίστηκε από τη Βουλή των Αντιπροσώπων και δημοσιεύτηκε στην Επίσημη Εφημερίδα της Δημοκρατίας στις 31 Δεκεμβρίου 2014.

4. Κατά το 2015, για δεύτερη συνεχόμενη χρονιά, οι Εισπράξεις από Λειτουργικές και Επενδυτικές Δραστηριότητες ξεπέρασαν τις Πληρωμές για Λειτουργικές και Επενδυτικές Δραστηριότητες. Το Πλεόνασμα από Λειτουργικές και Επενδυτικές Δραστηριότητες, που προέκυψε από τις οικονομικές πράξεις που έγιναν το 2015, ανήλθε σε €129 εκ. (2014: Πλεόνασμα €488 εκ.) ενώ είχε προϋπολογιστεί έλλειμμα ύψους €373 εκ.. Μετά τη συμπερίληψη και των καθαρών πληρωμών για Εξυπηρέτηση Δημόσιου Χρέους, παρουσιάζεται έλλειμμα ύψους €416 εκ.



(2014: Πλεόνασμα €40 εκ.). Λαμβάνοντας υπόψη και τις Αναλήψεις και Αποπληρωμές Δανείων που έγιναν κατά τη διάρκεια του 2015, προέκυψε Έλλειμμα ύψους €160 εκ. (2014: Πλεόνασμα €240 εκ.), ενώ είχε προϋπολογιστεί έλλειμμα ύψους €750 εκ. (Πίνακας 1.2).

Η μείωση του πλεονάσματος από Λειτουργικές και Επενδυτικές Δραστηριότητες σε €129 εκ. από €488 εκ. το 2014 προκύπτει κυρίως λόγω:-

- (α) Αυξημένων Συνδρομών και εξόδων για Αγορά Μετοχών (2015: €178 εκ., 2014: €34 εκ.) που αφορούν κυρίως την κάλυψη κεφαλαιουχικών αναγκών της Συνεργατικής Κεντρικής Τράπεζας,
- (β) Αυξημένων Κοινωνικών Παροχών (2015: €822 εκ., 2014: €790 εκ.), και
- (γ) Μειωμένων Λειτουργικών Εσόδων (2015: €5.819 εκ., 2014: €5.938 εκ.)

	2015 € εκ.	2014 € εκ.
Πλεόνασμα από Λειτουργικές κ Επενδ. Δραστηριότητες	129	488
Εξυπηρέτηση Δημόσιου Χρέους	(545)	(448)
Καθαρές εισπράξεις από Χρηματοδοτικές Δραστηριότητες	256	200
(Έλλειμμα)/Πλεόνασμα	(160)	240

Έσοδα

5. Τα Έσοδα από Λειτουργικές και Επενδυτικές Δραστηριότητες ανήλθαν σε €5.821 εκ. (2014: €5.940 εκ.) σε σύγκριση με τα προϋπολογισθέντα που ήταν €5.905 εκ. (2014: €5.625 εκ.), (Πίνακες 1.2 και 2.1). Τα Έσοδα ήταν μειωμένα κατά 2% σε σχέση με το 2014 και αποτελούνται κυρίως από Έμμεσους Φόρους 46% (2014: 45%), Άμεσους Φόρους 37% (2014: 37%) και Άλλα Έσοδα 17% (2014: 18%). Τα έσοδα ανά Υπουργείο/ Ανεξάρτητη Υπηρεσία ή Γραφείο, σε σχέση με τον Προϋπολογισμό του έτους και σε σύγκριση με τα αντίστοιχα του έτους 2014 παρουσιάζονται στον Πίνακα 1.3.

	2015	2014	Μεταβολή
	€ εκ.	€ εκ.	€ εκ.
Έμμεσοι Φόροι	2.693	2.658	35
Άμεσοι Φόροι	2.152	2.216	-64
Άλλα Έσοδα	974	1.064	-90
Λειτουργικές Δραστηριότητες	5.819	5.938	-119
Πωλήσεις Ακινήτων κ Εξοπλισμού	2	2	0
Επενδυτικές Δραστηριότητες	2	2	0
Σύνολο	5.821	5.940	-119

Έσοδα από Λειτουργικές και Επενδυτικές Δραστηριότητες

6. Οι κυριότερες πηγές εσόδων για το έτος 2015 ήταν:

Έμμεσοι Φόροι

Οι εισπράξεις Έμμεσων Φόρων αυξήθηκαν κατά €35 εκ. σε σχέση με το 2014. Η αύξηση οφείλεται κυρίως στα αυξημένα έσοδα Φόρου Κατανάλωσης Πετρελαιοειδών και στα αυξημένα Τέλη Μεταβιβάσεων και Υποθηκών. Τα έσοδα από τον Φόρο Προστιθέμενης Αξίας συνεχίζουν να αποτελούν το μεγαλύτερο μέρος των Έμμεσων Φόρων (2015: €1.691 εκ., 2014: €1.689 εκ.).

Άμεσοι Φόροι

Οι εισπράξεις των Άμεσων Φόρων μειώθηκαν κατά €64 εκ. σε σχέση με το 2014 (2015: €2.152 εκ., 2014: €2.216 εκ.). Η μεταβολή οφείλεται κατά κύριο λόγο στη μείωση των εισπράξεων Άμεσων Φορολογιών και επηρεάζεται αντίστροφα από την αύξηση στις εισπράξεις Εταιρικού Φόρου.

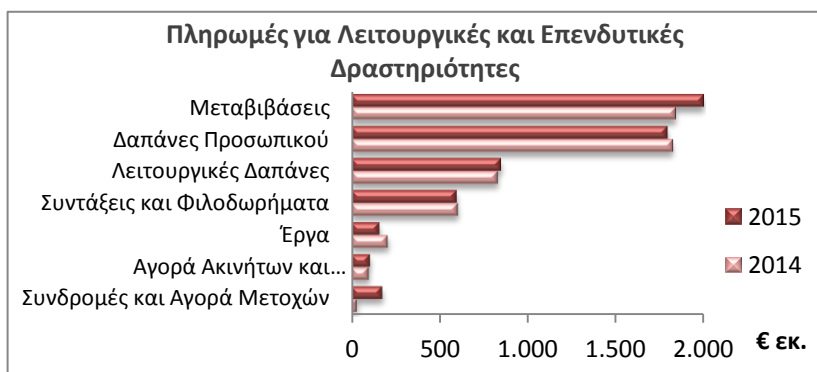
Άλλα Έσοδα

Στα Υπόλοιπα Έσοδα περιλαμβάνονται μεταξύ άλλων Έσοδα από Προσφορά Υπηρεσιών και Πώληση Αγαθών €217 εκ. (2014: €252 εκ.), Χορηγίες που λαμβάνονται από την Ευρωπαϊκή Ένωση €92 εκ. (2014: €125 εκ.), Μέρισμα από την Κεντρική Τράπεζα €133 εκ. (2014: €181 εκ.) και Δικαιώματα Διαχείρισης Αερολιμένων €61 εκ. (2014: €40 εκ.). Επίσης κατά το 2015 λήφθηκαν μερίσματα ύψους €67 εκ. (2014: €56 εκ.) από Οργανισμούς Δημοσίου Δικαίου (2015: CYTA €52 εκ. και Αρχή Λιμένων Κύπρου €15 εκ., 2014: CYTA €31 εκ. και Αρχή Λιμένων Κύπρου €25 εκ.). (Πίνακες 1.2 και 2.1)

Σημειώνεται ότι μέσω της διαδικασίας συμψηφισμού, η οποία εφαρμόζεται από το 2013, εισπράχθηκαν κατά το 2015 έσοδα συνολικού ύψους €38,2 εκ. (2014: €33,7εκ.), τα οποία αφορούν κυρίως φόρους και εισφορές προς το Ταμείο Κοινωνικών Ασφαλίσεων.

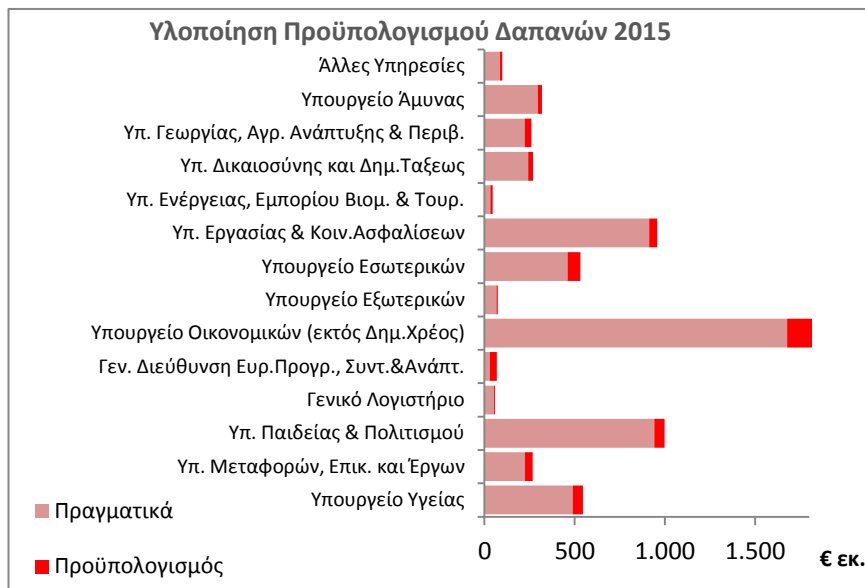
Δαπάνες

7. Οι Δαπάνες για Λειτουργικές και Επενδυτικές Δραστηριότητες ανήλθαν σε €5.692 εκ. (2014: €5.452 εκ.) σε σύγκριση με τις προϋπολογισθείσες που ήταν €6.278 εκ. (2014: €6.059 εκ.), δηλαδή σημειώθηκε ποσοστό υλοποίησης 91% (2014: 90%). Οι Δαπάνες ήταν ψηλότερες κατά 4% κυρίως λόγω της αύξησης στα ποσά των Μεταβιβάσεων (2015: €2.000 εκ., 2014: €1.843 εκ.), η οποία οφείλεται στις πληρωμές του Ελάχιστου Εγγυημένου Εισοδήματος καθόλη τη διάρκεια του 2015 (€221εκ.) σε σχέση με το 2014 για το οποίο οι πληρωμές Ελάχιστου Εγγυημένου Εισοδήματος αφορούσαν μόνο δύο μήνες και μικρό αριθμό δικαιούχων.



8. Οι Δαπάνες για Λειτουργικές και Επενδυτικές Δραστηριότητες του έτους 2015 αποτελούνται κυρίως από Μεταβιβάσεις 35% (2014: 34%), Δαπάνες Προσωπικού 32% (2014: 33%), Λειτουργικές Δαπάνες 15% (2014: 15%), Συντάξεις και Φιλοδωρήματα 11% (2014: 11%) και Κεφαλαιουχικές Δαπάνες 5% (2014: 6%).

9. Οι δαπάνες σε σχέση με τον Προϋπολογισμό του έτους ανά Υπουργείο/Ανεξάρτητη Υπηρεσία ή Γραφείο, σε σύγκριση με τα αντίστοιχα του έτους 2014 παρουσιάζονται στον Πίνακα 1.3.



10. Οι Μεταβιβάσεις κατά το έτος 2015 ανήλθαν σε €2.000 εκ. (2014: €1.843 εκ.) και αποτελούν τη μεγαλύτερη κατηγορία δαπανών του Κράτους. Αφορούν κυρίως χορηγίες και συνεισφορές του Κράτους σε διάφορους οργανισμούς και φυσικά πρόσωπα. Οι Κοινωνικές Παροχές αποτελούν τη μεγαλύτερη κατηγορία Μεταβιβάσεων.

Δαπάνες Μεταβιβάσεων 2015

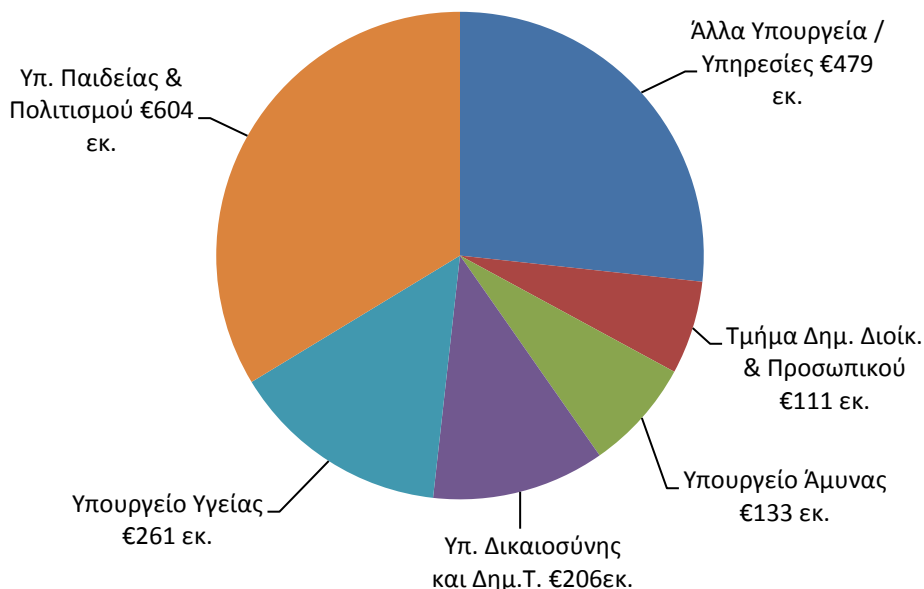


Οι κυριότερες Κοινωνικές Παροχές είναι οι ακόλουθες:

- (α) Ελάχιστο Εγγυημένο Εισόδημα (2015: €221 εκ., 2014: €2 εκ.)
- (β) Τα Δημόσια Βοηθήματα (2015: €0,01 εκ., 2014: €173 εκ.)
- (β) Το Επίδομα Τέκνου (2015: €107 εκ., 2014: €119 εκ.)
- (γ) Η Χορηγία σε συνταξιούχους με χαμηλά εισοδήματα (2015: €57 εκ., 2014: €75 εκ.)
- (δ) Η Κοινωνική Σύμβαση (2015: €68 εκ., 2014: €67 εκ.)
- (ε) Η Φοιτητική Χορηγία (2015: €52 εκ., 2014: €49 εκ.)

11. Κατά τη διάρκεια του έτους 2015 οι *Δαπάνες Προσωπικού* ανήλθαν σε €1.794 εκ. (2014: €1.826 εκ.) σημειώνοντας μείωση 1,8%. Το μεγαλύτερο μέρος των Δαπανών Προσωπικού αφορούν προσωπικό του Υπουργείου Παιδείας και Πολιτισμού (34%), ενώ δεύτερο μεγαλύτερο είναι το Υπουργείο Υγείας (15%).

Δαπάνες Προσωπικού - 2015



12. Οι *Λειτουργικές Δαπάνες* ανήλθαν κατά το έτος 2015 σε €851 εκ. (2014: €832 εκ.) σημειώνοντας αύξηση 2%. Οι *Λειτουργικές Δαπάνες* περιλαμβάνουν τα ακόλουθα:

	2015 € εκ.	2014 € εκ.	Αύξ/Μείω € εκ.
Λειτουργικά Έξοδα Γραφείων	38	41	(3)
Λειτουργικά Έξοδα Μη Γραφειακών Χώρων	41	50	(9)
Αγορά Ύδατος	44	37	7
Αγορά Φαρμάκων και Ιατρικών Προμηθειών	120	120	---
Συντηρήσεις και Επιδιορθώσεις	61	60	1
Συμβουλευτικές Υπηρεσίες / Έρευνες	61	53	8
Δαπάνες Άμυνας και Αστυνόμευσης	163	136	27
Επιστροφές Φόρων και Τελών	242	248	(6)
Άλλες δαπάνες	81	87	(6)
Σύνολο	851	832	19

Το μεγαλύτερο μέρος των *Επιστροφών Φόρων και Τελών* αφορά επιστροφές Φ.Π.Α. (2015: €190 εκ., 2014: €200 εκ.).

Χρηματοδοτικές Δραστηριότητες

13. Οι εισπράξεις από *Χρηματοδοτικές Δραστηριότητες* κατά το έτος 2015 ανήλθαν σε €3.412 εκ. (2014: €2.290 εκ.) ενώ οι πληρωμές ανήλθαν σε €3.156 εκ. (2014: €2.090 εκ.). Το μεγαλύτερο μέρος των εισπράξεων αφορά εκταμιεύσεις των δανείων που λήφθηκαν από τον Ευρωπαϊκό Μηχανισμό Σταθερότητας και το Διεθνές Νομισματικό Ταμείο στα πλαίσια της Συμφωνίας Διευκόλυνσης Χρηματοδοτικής Στήριξης που υπογράφηκε το 2013 με τον Ευρωπαϊκό Μηχανισμό Στήριξης.

Άλλα θέματα

14. Κατά την διάρκεια του έτους 2015 εγκρίθηκαν *Συμπληρωματικοί Προϋπολογισμοί* ύψους €226 εκ. (€159 εκ. το 2014) και αφορούσαν κυρίως την *Αγορά Μετοχών* (€200 εκ.)

Παράλληλα, οι *Πρόσθετες Πιστώσεις από το Πάγιο Ταμείο*, οι οποίες δεν απαιτούν κατάθεση συμπληρωματικών προϋπολογισμών, ανήλθαν σε €817 εκ. (€1.081 εκ. το 2014). Οι πιστώσεις αυτές αφορούσαν κυρίως τις *Αποπληρωμές Δανείων Εξωτερικού* €434 εκ. και τις *Αποπληρωμές Δανείων Εσωτερικού* €216 εκ. (**Πίνακας 1.4**).

15. Τα *Καθυστερημένα Έσοδα* σημείωσαν αύξηση από €2.020 εκ. στις 31.12.2014 σε €2.173 εκ. στο τέλος του 2015 ή ποσοστό 7,5% και αφορούν κυρίως το Τμήμα Φορολογίας €1.743 εκ. (€1.579 εκ. το 2014) και το Τμήμα Αναπτύξεως Υδάτων 131 εκ. (€190 εκ. το 2014) (λεπτομέρειες στον **Πίνακα 3.1**). Σημειώνεται ότι κατά τη διάρκεια του έτους 2015, οι διαγραφές Καθυστερημένων Εσόδων του Τμήματος Αναπτύξεως Υδάτων ανήλθαν σε €63 εκ. Από το έτος 2014, το Γενικό Λογιστήριο της Δημοκρατίας δημοσιεύει κατάλογο με τις διαγραφές που έγιναν από την Τεχνική Επιτροπή Διαγραφής Μη Εισπράξιμων Δημοσίων Χρημάτων, Αξιών και Υλικών, σύμφωνα με τις πρόνοιες του Άρθρου 35 του Νόμου περί της Λογιστικής και Δημοσιονομικής Διαχείρισης και περί του Χρηματοοικονομικού Ελέγχου της Δημοκρατίας, Ν.38(Ι)/2014.

16. Το ύψος των *Εκκρεμών Οφειλών* στις 31.12.2015 ήταν €7,5 εκ. σε σύγκριση με €3,9 εκ. στις 31.12.2014, σημειώνοντας αύξηση 92% (λεπτομέρειες στον **Πίνακα 3.2**). Επιπλέον οι οφειλές του Κράτους για επιστροφές ΦΠΑ στις 31 Δεκεμβρίου 2015 ανέρχονταν σε €95 εκ. (31 Δεκεμβρίου 2014: €117 εκ.) και οι οφειλόμενες αποζημιώσεις για απαλλοτριώσεις στις 31 Δεκεμβρίου 2015 ανέρχονταν σε €340 εκ. (31 Δεκεμβρίου 2014: €408 εκ.).

17. Το συνολικό ύψος του δανεισμού στις 31 Δεκεμβρίου 2015 ανήλθε σε €26.538 εκ. σε σύγκριση με €26.448 εκ. στις 31 Δεκεμβρίου 2014, από τα οποία τα €14.459 εκ. είναι Δάνεια Εξωτερικού (2014: €12.892 εκ.). Στα πλαίσια της Συμφωνίας Διευκόλυνσης Χρηματοδοτικής Στήριξης η οποία υπογράφηκε με τον Ευρωπαϊκό Μηχανισμό Σταθερότητας το 2013, η Κυπριακή Δημοκρατία θα λάμβανε δανειοδότηση συνολικού ύψους €8.968 εκ. από τον Ευρωπαϊκό Μηχανισμό Σταθερότητας και περίπου €1.000 εκ. από το Διεθνές Νομισματικό Ταμείο. Μέχρι την 31^η Δεκεμβρίου 2015 εκταμιεύτηκαν €6.300 εκ. από τον Ευρωπαϊκό Μηχανισμό Σταθερότητας και €882 εκ. από το Διεθνές Νομισματικό Ταμείο. Αναλυτικοί πίνακες δανεισμού παρουσιάζονται στο **Κεφάλαιο 4**.

18. Το συνολικό ύψος των Κρατικών Εγγυήσεων που εκκρεμούσαν στις 31.12.2015 ήταν €2.913 εκ., σε σύγκριση με €3.025 εκ. στις 31.12.2014, σημειώνοντας μείωση 3,7% (λεπτομέρειες στον **Πίνακα 4.5**).

19. Το ύψος των Δανείων προς τρίτους το οποίο εκκρεμούσε στις 31.12.2015 ανερχόταν σε €1.018 εκ. (σε σύγκριση με €858 εκ. στις 31.12.2014), σημειώνοντας αύξηση 19% (λεπτομέρειες στον **Πίνακα 4.6**).

20. Στον **Πίνακα 3.3** παρουσιάζονται οι Επενδύσεις σε μετοχές και άλλους τίτλους και στον **Πίνακα 3.4** παρουσιάζονται οι Συνδρομές ή η Συμμετοχή του Κράτους σε Διεθνείς Οργανισμούς.



ΓΕΝΙΚΟ ΛΟΓΙΣΤΗΡΙΟ ΤΗΣ ΔΗΜΟΚΡΑΤΙΑΣ
1441 ΛΕΥΚΩΣΙΑ, ΚΥΠΡΟΣ
18 Μαρτίου 2016

ΡΕΑ ΓΕΩΡΓΙΟΥ
Γενική Λογίστρια της Δημοκρατίας

REPORT BY THE ACCOUNTANT GENERAL OF THE REPUBLIC

Minister of Finance,

I have the honour to submit the Financial Report for the year 2015. The content of the Financial Report is defined in article 78 of the Law 20(I)/2014 and includes the presentation of all revenue and expenditure that had been included in the State Budget in comparison with the actual revenue and expenditure recognised in the same financial year, taking into consideration the supplementary budgets and any transfers of appropriations. In addition to the budget execution the Financial Report includes any other information of financial interest as per the discretion of the Accountant General of the Republic. According to article 78 of the Law 20(I)/2014 and article 81 of the Constitution, the Financial Report is submitted to the House of Representatives within three months after the end of the financial year.

2. The Financial Report consists of **PART A – Budget Execution and Other Statements** and **PART B – Detailed Statements of Budget Execution**.

The Budget Execution is prepared in accordance with the cash basis of accounting and includes various statements that present on an aggregate basis the execution of the budget in different forms and levels of analysis (**Chapters 1 and 2**).

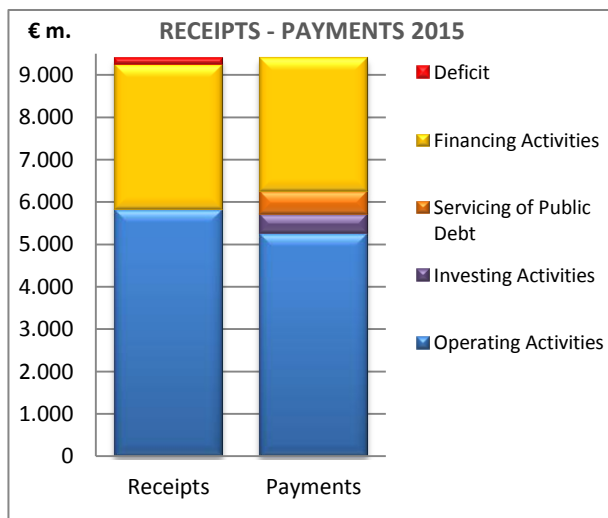
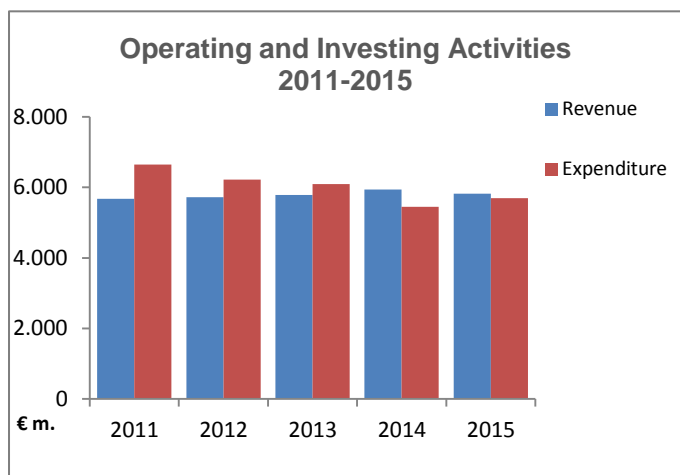
Additionally, in **Chapter 3**, arrears of revenue and outstanding liabilities, as well as investments and subscriptions or membership to International Organisations by the Government, are analysed.

Chapter 4 includes statements for the Borrowings, the Treasury Bills, the Promissory Notes, the Loans granted for Co-Financed projects, the Guarantees granted by the Government and the Loans granted from Public Funds.

PART B – Detailed Statements of Budget Execution contains analytical tables showing the results of Budget execution, together with the Supplementary Budget Appropriations approved during the year.

3. The 2015 Budget provided for expenditure of €9.195 m.. Supplementary appropriations of €1.043 m. were authorised during the year (*Supplementary Budgets* of €226 m. and *Special Warrants from Consolidated Fund*, which do not require the submission of supplementary budgets, €817 m.) and as a result, the total approved expenditure amounted to €10.238 m. (**Statement 1.4**). The Budget for the year 2015 was approved by the House of Representatives and published on the Official Gazette of the Republic on 31 December 2014.

4. In 2015, for a second consecutive year, the *Receipts from Operating and Investing Activities* exceeded the *Payments for Operating and Investing Activities*. The *Surplus from Operating and Investing Activities*, that resulted from the financial transactions of 2015, amounted to €129 m. (2014: Surplus €488 m.), whilst it had been budgeted a deficit of €373 m.. After the inclusion of net payments for the *Servicing of Public Debt*, there is a deficit of €416 m. (2014: Surplus €40 m.). Taking into consideration the *Withdrawals and Payments of Loans* during 2015, the



Deficit amounted to €160 m. (2014: Surplus €240 m.), whilst it had been budgeted a deficit of €750 m. (**Statement 1.2**).

The reduction of the surplus from *Operating and Investing Activities* to €129 m. in 2015 from €488 m. in 2014, mainly arises due to:-

- (a) Increased *Subscriptions and Purchase of Shares* costs (2015: €178 m., 2014: €34 m.) relating mainly to the coverage of capital needs of the Cooperative Central Bank,
- (b) Increased *Social Transfers* (2015: €822 m. 2014: €790 m.) and
- (c) Decreased *Operating Revenue* (2015: €5.819 m., 2014: €5.938 m.),

	2015 € m.	2014 € m.
Surplus from Operating and Investing Activities	129	488
Servicing of Public Debt	(545)	(448)
Net Receipts from Financing Activities	256	200
(Deficit)/Surplus	(160)	240

Revenues

5. *Revenues from Operating and Investing Activities* amounted to €5.821 m. (2014: €5.940 m.) in comparison to the budgeted which amounted to €5.905 m. (2014: €5.625 m.) (**Statements 1.2 and 2.1**). Revenues were lower by 2% in relation to 2014 and consist mainly of *Indirect Taxes* 46% (2014: 45%), *Direct Taxes* 37% (2014: 37%) and *Other Revenues* 17% (2014: 18%). Revenues by Ministry / Independent Service of Office, in relation to the Budget for the year and in comparison to the respective amounts for the year 2014, are presented in **Statement 1.3**.

	2015	2014	Deviation
	€ m.	€ m.	€ m.
Indirect Taxes	2.693	2.658	35
Direct Taxes	2.152	2.216	-64
Other Revenues	974	1.064	-90
Operating Activities	5.819	5.938	-119
Sales of Property, Plant & Equipm.	2	2	0
Investing Activities	2	2	0
Total	5.821	5.940	-119

Revenue from Operating and Investing Activities

6. The main sources of revenue for the year 2015 were:

Indirect Taxes

Receipts of Indirect Taxes increased by €35 m. in relation to 2014. The increase is mainly attributed to the increased receipts from Hydrocarbon Oils and from Land and Survey fees. Receipts from Value Added Tax (VAT) continue to represent the largest component of Indirect Taxes (2015: €1.691 m., 2014: €1.689 m.).

Direct Taxes

Receipts of Direct Taxes decreased by €64 m. in relation to 2014 (2015: €2.152 m., 2014: €2.216 m.). The change is mainly due to the reduction in the receipts from Direct Tax Assessments and is reversely affected by the increase in the receipts of Corporation Tax.

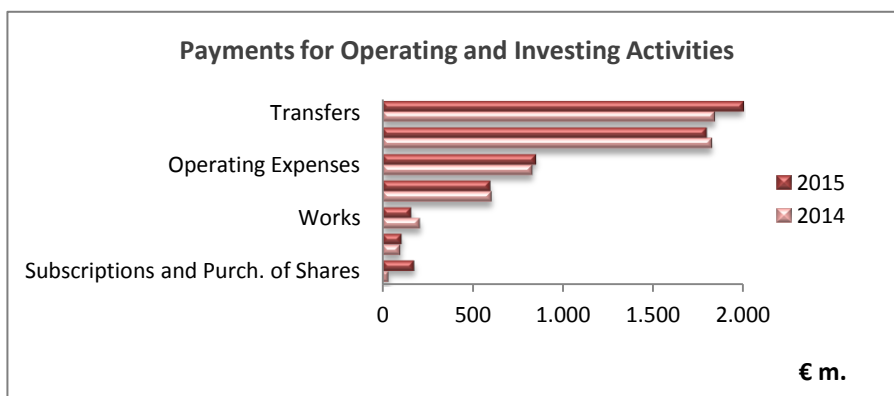
Other Revenues

Other Revenues include, among others, Revenues from the Sales of Goods and Services €217 m. (2014: €252 m.), Grants from the European Union €92 m. (2014: €125 m.), Income from the Central Bank €133 m. (2014: €181 m.) and Royalties from Airport Operation €61 m. (2014: €40 m.). Furthermore, during 2015, dividends of €67 m. (2014: €56 m.) were received from Public Corporate Bodies (2015: CYTA €52 m. and Cyprus Ports Authority €15 m., 2014: CYTA €31 m. and Cyprus Ports Authority €25 m.). (**Statements 1.2 and 2.1**)

It is noted that through the offsetting procedure, which is implemented since 2013, revenues of €38,2 m. (2014: €33,7 m.) were collected during 2015, which relate mostly to taxes and contributions to the Social Insurance Fund.

Expenditure

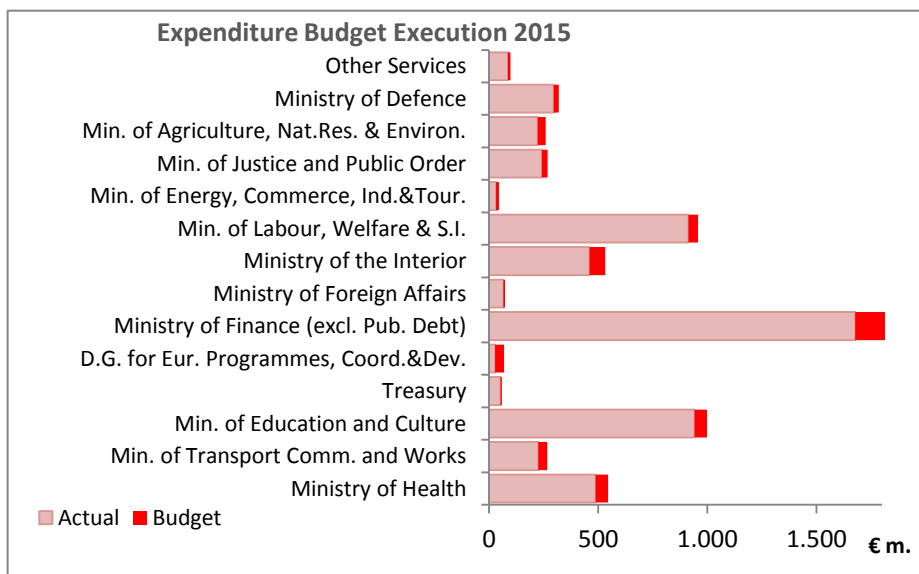
7. Expenditure for Operating and Investing Activities amounted to €5.692 m. (2014: €5.452 m.) in comparison to the budgeted which amounted to €6.278 m. (2014: €6.059 m.), resulting in a percentage of realisation of 91% (2014: 90%). Expenditure was higher by 4% mainly due to the increase in *Transfers* (2015: €2.000 m., 2014: €1.843 m.) driven by the payments of the Guaranteed Minimum



Income for the whole of 2015 as opposed to 2014 for which these payments related only to two months and for a limited number of beneficiaries.

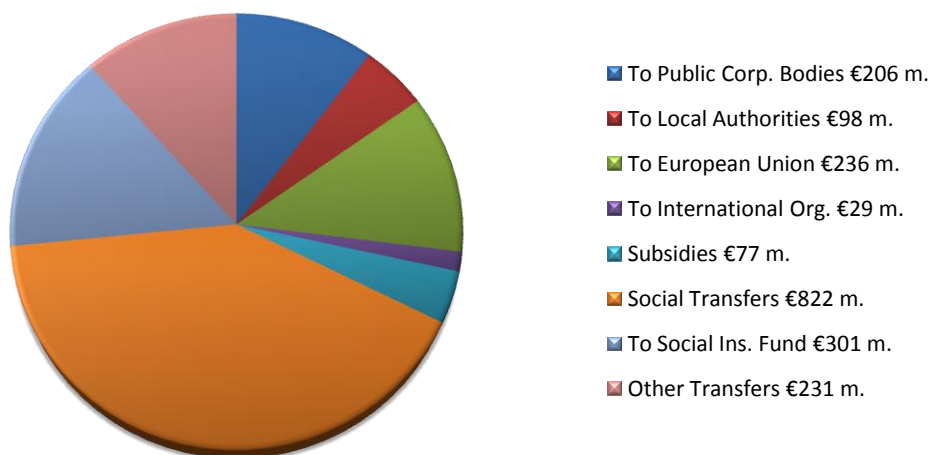
8. Expenditure for Operating and Investing Activities for the year 2015 mainly consists of *Transfers* 35% (2014: 34%), *Personnel Expenses* 32% (2014: 33%), *Operating Expenses* 15% (2014: 15%), *Pensions and Gratuities* 11% (2014: 11%) and *Capital Expenditure* 5% (2014: 6%).

9. The expenditure by Ministry / Independent Service of Office, in relation to the Budget for the year and in comparison to the respective amounts for the year 2014, is presented in **Statement 1.3**.



10. *Transfers* for year 2015 amounted to €2.000 m. (2014: €1.843 m.) and represent the largest expenditure category of the Government. They relate mostly to grants and transfers to various organisations and individuals. Social Transfers represent the largest category of *Transfers*.

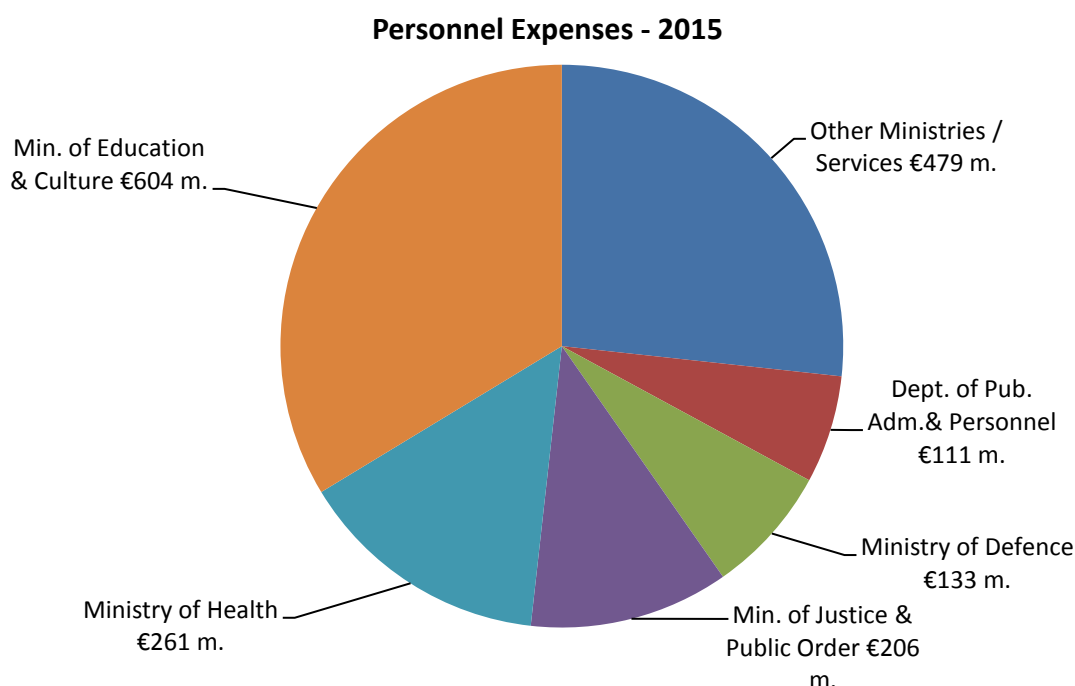
Expenditure - Transfers 2015



Social Transfers mainly consist of:

- (a) The Guaranteed Minimum Income (2015: €221 m., 2014: €2 m.)
- (b) The Public Assistance Grants (2015: €0,01 m., 2014: €173 m.)
- (c) The Child Benefit (2015: €107 m., 2014: €119 m.)
- (d) The Grant to retired low income persons (2015: €57 m., 2014: €75 m.)
- (e) The Social Pension (2015: €68 m., 2014: €67 m.)
- (f) The Student Grant (2015: €52 m., 2014: €49 m.)

11. *Personnel Expenses* amounted to €1.794 m. in the year 2015 (2014: €1.826 m.), which is a decrease of 1,8%. The largest part of the *Personnel Expenses* relate to staff of the Ministry of Education and Culture (34%), whilst the second largest is the Ministry of Health (15%).



12. *Operating Expenses* amounted to €851 m. in the year 2015 (2014: €832 m.), thus increasing by 2%. *Operating Expenses* consist of the following:

	2015 € m.	2014 € m.	Incr/Decr € m.
Office Operating Expenses	38	41	(3)
Non Office Premises Operating Expenses	41	50	(9)
Purchase of Water	44	37	7
Purchase of Drugs and Medical Supplies	120	120	---
Maintenance and Repairs	61	60	1
Consultancy Services / Research	61	53	8
Defence and Policing Expenditure	163	136	27
Refunds of Taxes and Fees	242	248	(6)
Other expenses	81	87	(6)
Total	851	832	19

The largest part of *Refunds of Taxes and Fees* relates to VAT refunds (2015 €190 m., 2014: €200 m.).

Financing Activities

13. Receipts from *Financing Activities* for the year 2015 amounted to €3.412 m. (2014: €2.290 m.) whilst the payments amounted to €3.156 m. (2014: €2.090 m.). Receipts relate mainly to proceeds from loans received by the European Stability Mechanism and the International Monetary Fund as part of the Financial Assistance Facility Agreement signed in 2013 with the European Stability Mechanism.

Other matters

14. During the year 2015 *Supplementary Budgets* of €226 m. (€159 m. in 2014) were approved by the House of Representatives and related mainly to the *Purchase of Shares* (€200 m.).

Correspondingly, the *Supplementary Appropriations from the Consolidated Fund*, that do not require the filing of supplementary budgets, amounted to €817 m. (€1.081 m. in 2014). These appropriations related mainly to *Repayments of Foreign Loans* €434 m. and *Repayments of Domestic Loans* €216 m. (**Statement 1.4**).

15. *Arrears of Revenue* increased from €2.020 m. as at 31.12.2014 to €2.173 m. at the end of 2015, that is an increase of 7,5%. A material portion of revenues in arrear is attributed to the Departments of Tax €1.743 m. (€1.579 m. in 2014) and the Water Development Department €131 m. (€190 m. in 2014) (for details see **Statement 3.1**). It is noted that revenues in arrear of the Water Development Department amounting €63 m. to have been written off during 2015. As of year 2014, the Treasury of the Republic publishes lists of all write offs made by the Technical Commission for write offs according to the provisions of Article 35 of The Accounting, the Financial Management and the Financial Control of the Republic Law, L.38(I)/2014.

16. *Outstanding Liabilities* as at 31.12.2015 amounted to €7,5 m. as compared to €3,9 m. as at 31.12.2014, thus increasing by 92% (for details see **Statement 3.2**). In addition to the above, the outstanding liabilities of the Government for VAT refunds as at 31 December 2015 amounted to €95 m. (31 December 2014: €117 m.) and the compensations due for land annexations amounted to €340 m. (31 December 2014: €408 m.).

17. The total borrowings as at 31 December 2015 amounted to €26.538 m. as compared to €26.448 m. as at 31 December 2014, out of which €14.459 m. are Foreign Loans (2014: €12.892 m.). As per the provisions of the Financial Assistance Facility Agreement signed with the European Stability Mechanism in 2013, the Republic of Cyprus shall receive a loan of €8.968 m. from the European Stability Mechanism and approximately €1.000 m. from the International Monetary Fund. Up to 31st December 2015, the Republic of Cyprus received €6.300 m. from the European Stability Mechanism and €882 m. from the International Monetary Fund. Detailed statements of borrowings are included in **Chapter 4**.

18. The total amount of *Government Guarantees* outstanding as at 31.12.2015 were €2.913 m. as compared to €3.025 m. as at 31.12.2014, thus showing a decrease of 3,7% (for details see **Statement 4.5**).

19. As at 31.12.2015 the outstanding balance of *Loans granted by the Government* was €1.018 m. as compared to €858 m. as at 31.12.2014, resulting in an increase of 19% (for details see **Statement 4.6**).

20. **Statement 3.3** presents the Investments in shares and other titles and **Statement 3.4** presents the Subscriptions or Membership to International Organisations by the Government.

TREASURY OF THE REPUBLIC
1441 NICOSIA, CYPRUS
18 March 2016



REA GEORGIU
Accountant General of the Republic

ΚΕΦΑΛΑΙΟ

CHAPTER

1

ΚΥΠΡΙΑΚΗ ΔΗΜΟΚΡΑΤΙΑ

-

REPUBLIC OF CYPRUS

ΤΕΛΙΚΟΣ ΑΠΟΛΟΓΙΣΜΟΣ

BUDGET EXECUTION

2015

ΚΡΑΤΙΚΟΣ ΠΡΟΫΠΟΛΟΓΙΣΜΟΣ 2015

ΠΙΝΑΚΑΣ 1.1 Υλοποίηση Προϋπολογισμού έτους

	Πραγματικά	Προϋπο- λογισμός	Ποσοστό υλοποίησης	Πραγματικά	Προϋπο- λογισμός	Ποσοστό υλοποίησης
	2015			2014		
	€'000	€'000	%	€'000	€'000	%
Άμεσοι Φόροι	2.152.767	2.210.062	97	2.216.304	2.073.940	107
Έμμεσοι Φόροι	2.692.815	2.719.689	99	2.658.263	2.636.354	101
Άλλα Έσοδα	973.995	973.383	100	1.064.031	913.396	116
ΛΕΙΤΟΥΡΓΙΚΑ ΕΣΟΔΑ	5.819.577	5.903.134	99	5.938.598	5.623.690	106
Πωλήσεις Ακινήτων και Εξοπλισμού	1.899	1.700	112	1.786	1.695	105
ΕΠΕΝΔΥΤΙΚΕΣ ΔΡΑΣΤΗΡΙΟΤΗΤΕΣ	1.899	1.700	112	1.786	1.695	105
Πρόσοδοι από Τόκους	19.118	23.612	81	31.184	13.076	238
Αναλήψεις Δανείων	3.411.620	3.559.390	96	2.289.684	2.307.421	99
ΧΡΗΜΑΤΟΔΟΤΙΚΕΣ ΔΡΑΣΤΗΡΙΟΤΗΤΕΣ	3.430.737	3.583.002	96	2.320.868	2.320.497	100
ΣΥΝΟΛΙΚΑ ΕΣΟΔΑ	9.252.214	9.487.836	98	8.261.252	7.945.882	104
Δαπάνες Προσωπικού	1.794.478	1.905.551	94	1.826.119	1.946.814	94
Συντάξεις και Φιλοδωρήματα	599.456	605.751	99	606.248	653.876	93
Λειτουργικές Δαπάνες	851.365	1.009.020	84	832.174	965.077	86
Μεταβιβάσεις	1.999.968	2.189.638	91	1.842.982	2.041.110	90
ΛΕΙΤΟΥΡΓΙΚΕΣ ΔΑΠΑΝΕΣ	5.245.267	5.709.960	92	5.107.523	5.606.878	91
Αγορά Ακινήτων και Εξοπλισμού	108.268	147.359	73	101.158	137.423	74
Έργα	161.141	218.043	74	209.463	280.876	75
Συνδρομές και Αγορά Μετοχών	177.782	202.782	88	34.174	34.182	100
ΕΠΕΝΔΥΤΙΚΕΣ ΔΡΑΣΤΗΡΙΟΤΗΤΕΣ	447.191	568.184	79	344.795	452.480	76
Εξυπηρέτηση Δημόσιου Χρέους	564.229	777.857	73	479.664	785.697	61
Αποπληρωμές και Έκδοση Δανείων	3.155.735	3.181.991	99	2.089.762	2.107.398	99
ΧΡΗΜΑΤΟΔΟΤΙΚΕΣ ΔΡΑΣΤΗΡΙΟΤΗΤΕΣ	3.719.964	3.959.848	94	2.569.426	2.893.095	89
ΣΥΝΟΛΙΚΕΣ ΔΑΠΑΝΕΣ	9.412.422	10.237.992	92	8.021.744	8.952.453	90
(ΕΛΛΕΙΜΜΑ) / ΠΛΕΟΝΑΣΜΑ	(160.208)	(750.156)		239.508	(1.006.571)	

GOVERNMENT BUDGET 2015

STATEMENT 1.1 Budget Realisation for the year

	Actual	Budget	Percentage of realisation	Actual	Budget	Percentage of realisation
	2015			2014		
	€'000	€'000	%	€'000	€'000	%
Direct Taxes	2.152.767	2.210.062	97	2.216.304	2.073.940	107
Indirect Taxes	2.692.815	2.719.689	99	2.658.263	2.636.354	101
Other Revenues	973.995	973.383	100	1.064.031	913.396	116
OPERATING REVENUES	5.819.577	5.903.134	99	5.938.598	5.623.690	106
Sales of Property, Plant and Equipment	1.899	1.700	112	1.786	1.695	105
INVESTING ACTIVITIES	1.899	1.700	112	1.786	1.695	105
Proceeds from Interest Income	19.118	23.612	81	31.184	13.076	238
Withdrawals of Loans	3.411.620	3.559.390	96	2.289.684	2.307.421	99
FINANCING ACTIVITIES	3.430.737	3.583.002	96	2.320.868	2.320.497	100
TOTAL REVENUES	9.252.214	9.487.836	98	8.261.252	7.945.882	104
Personnel Expenses	1.794.478	1.905.551	94	1.826.119	1.946.814	94
Pensions and Gratuities	599.456	605.751	99	606.248	653.876	93
Operating Expenses	851.365	1.009.020	84	832.174	965.077	86
Transfers	1.999.968	2.189.638	91	1.842.982	2.041.110	90
OPERATING EXPENDITURE	5.245.267	5.709.960	92	5.107.523	5.606.878	91
Purchase of Property, Plant and Equipment	108.268	147.359	73	101.158	137.423	74
Works	161.141	218.043	74	209.463	280.876	75
Subscriptions and Purchase of Shares	177.782	202.782	88	34.174	34.182	100
INVESTING ACTIVITIES	447.191	568.184	79	344.795	452.480	76
Servicing of Public Debt	564.229	777.857	73	479.664	785.697	61
Repayments and Issue of Loans	3.155.735	3.181.991	99	2.089.762	2.107.398	99
FINANCING ACTIVITIES	3.719.964	3.959.848	94	2.569.426	2.893.095	89
TOTAL EXPENDITURE	9.412.422	10.237.992	92	8.021.744	8.952.453	90
(DEFICIT) / SURPLUS	(160.208)	(750.156)		239.508	(1.006.571)	

ΚΡΑΤΙΚΟΣ ΠΡΟΫΠΟΛΟΓΙΣΜΟΣ 2015

ΠΙΝΑΚΑΣ 1.2

Υλοποίηση Προϋπολογισμού κατά δραστηριότητα

	Πραγματικά	Προϋπο- λογισμός	Ποσοστό υλοποίησης	Πραγματικά	Προϋπο- λογισμός	Ποσοστό υλοποίησης
	2015			2014		
	€'000	€'000	%	€'000	€'000	%
Λειτουργικά Έσοδα	5.819.577	5.903.134	99	5.938.598	5.623.690	106
Έσοδα από Επενδυτικές Δραστηριότητες	1.899	1.700	112	1.786	1.695	105
Εισπράξεις από Λειτουργικές και Επενδυτικές Δραστηριότητες	5.821.476	5.904.834	99	5.940.384	5.625.385	106
Λειτουργικές Δαπάνες	(5.245.267)	(5.709.960)	92	(5.107.523)	(5.606.878)	91
Δαπάνες για Επενδυτικές Δραστηριότητες	(447.191)	(568.184)	79	(344.795)	(452.480)	76
Πληρωμές για Λειτουργικές και Επενδυτικές Δραστηριότητες	(5.692.458)	(6.278.144)	91	(5.452.318)	(6.059.357)	90
ΠΛΕΟΝΑΣΜΑ / ΕΛΛΕΙΜΜΑ ΑΠΟ ΛΕΙΤΟΥΡΓΙΚΕΣ ΚΑΙ ΕΠΕΝΔΥΤΙΚΕΣ ΔΡΑΣΤΗΡΙΟΤΗΤΕΣ	129.019	(373.310)		488.066	(433.972)	
Πρόσοδοι από Τόκους	19.118	23.612	81	31.184	13.076	238
Εξυπηρέτηση Δημόσιου Χρέους	(564.229)	(777.857)	73	(479.664)	(785.697)	61
Καθαρές Πληρωμές για Εξυπηρέτηση Δημόσιου Χρέους	(545.111)	(754.245)	72	(448.480)	(772.621)	58
ΠΛΕΟΝΑΣΜΑ / ΕΛΛΕΙΜΜΑ ΠΡΙΝ ΤΙΣ ΧΡΗΜΑΤΟΔΟΤΙΚΕΣ ΔΡΑΣΤΗΡΙΟΤΗΤΕΣ	(416.092)	(1.127.555)		39.586	(1.206.593)	
Αναλήψεις Δανείων	3.411.620	3.559.390	96	2.289.684	2.307.421	99
Αποπληρωμές και Έκδοση Δανείων	(3.155.735)	(3.181.991)	99	(2.089.762)	(2.107.398)	99
Καθαρές Εισπράξεις από Χρηματοδοτικές Δραστηριότητες	255.884	377.399		199.922	200.023	
(ΕΛΛΕΙΜΜΑ) / ΠΛΕΟΝΑΣΜΑ	(160.208)	(750.156)		239.508	(1.006.571)	

GOVERNMENT BUDGET 2015

STATEMENT 1.2 Budget Realisation by activity

	Actual	Budget	Percentage of realisation	Actual	Budget	Percentage of realisation
	2015			2014		
	€'000	€'000	%	€'000	€'000	%
Operating Revenues	5.819.577	5.903.134	99	5.938.598	5.623.690	106
Revenue from Investing Activities	1.899	1.700	112	1.786	1.695	105
Receipts from Operating and Investing Activities	5.821.476	5.904.834	99	5.940.384	5.625.385	106
Operating Expenditure	(5.245.267)	(5.709.960)	92	(5.107.523)	(5.606.878)	91
Expenditure for Investing Activities	(447.191)	(568.184)	79	(344.795)	(452.480)	76
Payments for Operating and Investing Activities	(5.692.458)	(6.278.144)	91	(5.452.318)	(6.059.357)	90
SURPLUS / DEFICIT FROM OPERATING AND INVESTING ACTIVITIES	129.019	(373.310)		488.066	(433.972)	
Proceeds from Interest Income	19.118	23.612	81	31.184	13.076	238
Servicing of Public Debt	(564.229)	(777.857)	73	(479.664)	(785.697)	61
Net Payments for Servicing of Public Debt	(545.111)	(754.245)	72	(448.480)	(772.621)	58
SURPLUS / DEFICIT BEFORE FINANCING ACTIVITIES	(416.092)	(1.127.555)		39.586	(1.206.593)	
Withdrawals of Loans	3.411.620	3.559.390	96	2.289.684	2.307.421	99
Repayments and Issue of Loans	(3.155.735)	(3.181.991)	99	(2.089.762)	(2.107.398)	99
Net Receipts / Payments from Financing Activities	255.884	377.399		199.922	200.023	
(DEFICIT) / SURPLUS	(160.208)	(750.156)		239.508	(1.006.571)	

ΚΡΑΤΙΚΟΣ ΠΡΟΫΠΟΛΟΓΙΣΜΟΣ 2015

ΠΙΝΑΚΑΣ 1.3
Υλοποίηση Προϋπολογισμού έτους
ανά Υπουργείο / Ανεξάρτητη Υπηρεσία ή Γραφείο

	Πραγματικά	Προϋπο- λογισμός	Ποσοστό υλοποίησης	Πραγματικά	Προϋπο- λογισμός	Ποσοστό υλοποίησης
	2015			2014		
	€'000	€'000	%	€'000	€'000	%
Άλλες Υπηρεσίες *	16.702	10.807	155	9.590	11.410	84
Υπουργείο Άμυνας	5.159	4.035	128	15.690	3.728	421
Υπ. Γεωργίας, Αγρ. Αναπτυξης & Περιβ.	88.365	82.907	107	85.354	96.514	88
Υπ. Δικαιοσύνης και Δημ.Ταξεως	19.991	21.486	93	19.110	20.354	94
Υπ. Ενέργειας, Εμπορίου Βιομ. & Τουρισμου	97.372	86.123	113	91.344	101.773	90
Υπ. Εργασίας, Πρόνοιας & Κοιν.Ασφαλίσεων	36.093	38.152	95	35.833	41.215	87
Υπουργείο Εσωτερικών	142.658	154.097	93	132.204	108.455	122
Υπουργείο Εξωτερικών	4.658	3.695	126	3.613	1.620	223
Υπουργείο Οικονομικών	4.682.323	4.747.562	99	4.719.088	4.490.541	105
Γραφείο Διαχείρισης Δημόσιου Χρέους	3.370.621	3.502.205	96	2.243.515	2.270.100	99
Γεν. Διεύθυνση Ευρ.Προγρ., Συντ.&Ανάπτυξης	51.923	104.108	50	102.189	134.200	76
Γενικό Λογιστήριο	405.100	424.537	95	460.204	346.320	133
Υπ. Παιδείας & Πολιτισμού	8.259	7.261	114	10.272	7.003	147
Υπ. Συγκοινωνιών και Έργων	282.119	251.031	112	261.896	258.263	101
Υπουργείο Υγείας	40.871	49.828	82	71.347	54.386	131
ΣΥΝΟΛΙΚΑ ΕΣΟΔΑ	9.252.214	9.487.836	98	8.261.252	7.945.882	104
Άλλες Υπηρεσίες *	86.724	97.848	89	82.712	92.412	90
Υπουργείο Άμυνας	295.564	319.030	93	269.694	319.008	85
Υπ. Γεωργίας, Αγρ. Ανάπτυξης & Περιβ.	223.354	259.286	86	297.736	328.301	91
Υπ. Δικαιοσύνης και Δημ.Ταξεως	241.937	268.789	90	242.179	269.856	90
Υπ. Ενέργειας, Εμπορίου Βιομ. & Τουρισμου	32.402	46.118	70	32.970	46.254	71
Υπ. Εργασίας, Πρόνοιας & Κοιν.Ασφαλίσεων	912.817	957.601	95	885.049	930.331	95
Υπουργείο Εσωτερικών	459.911	531.972	86	439.711	529.709	83
Υπουργείο Εξωτερικών	66.396	73.623	90	73.790	82.939	89
Υπουργείο Οικονομικών	1.677.158	1.846.693	91	1.477.342	1.651.784	89
Γραφείο Διαχείρισης Δημόσιου Χρέους	3.680.620	3.900.098	94	2.513.307	2.834.782	89
Γεν. Διεύθυνση Ευρ.Προγρ., Συντ.&Ανάπτυξης	28.513	68.243	42	28.270	45.863	62
Γενικό Λογιστήριο	52.424	57.963	90	67.162	69.814	96
Υπ. Παιδείας & Πολιτισμού	940.686	997.944	94	879.160	925.671	95
Υπ. Συγκοινωνιών και Έργων	225.253	266.744	84	231.126	280.359	82
Υπουργείο Υγείας	488.665	546.037	89	501.537	545.370	92
ΣΥΝΟΛΙΚΕΣ ΔΑΠΑΝΕΣ	9.412.422	10.237.992	92	8.021.744	8.952.453	90
(ΕΛΛΕΙΜΜΑ) / ΠΛΕΟΝΑΣΜΑ	(160.208)	(750.156)		239.508	(1.006.571)	

* Αναφέρονται στις Συνταγματικές Εξουσίες, Συνταγματικές Υπηρεσίες και Ανεξάρτητες Υπηρεσίες του Κράτους.

GOVERNMENT BUDGET 2015

STATEMENT 1.3 Budget Realisation for the year per Ministry / Independent Service or Office

	Actual	Budget	Percentage of realisation	Actual	Budget	Percentage of realisation
	2015			2014		
	€'000	€'000	%	€'000	€'000	%
Other Services *	16.702	10.807	155	9.590	11.410	84
Ministry of Defence	5.159	4.035	128	15.690	3.728	421
Min. of Agriculture, Nat.Res. & Environ.	88.365	82.907	107	85.354	96.514	88
Min. of Justice and Public Order	19.991	21.486	93	19.110	20.354	94
Min. of Energy, Commerce, Ind.&Tourism	97.372	86.123	113	91.344	101.773	90
Min. of Labour, Welfare & Social Insuranc	36.093	38.152	95	35.833	41.215	87
Ministry of the Interior	142.658	154.097	93	132.204	108.455	122
Ministry of Foreign Affairs	4.658	3.695	126	3.613	1.620	223
Ministry of Finance	4.682.323	4.747.562	99	4.719.088	4.490.541	105
Public Debt Management office	3.370.621	3.502.205	96	2.243.515	2.270.100	99
D.G. for Eur. Programmes, Coord.&Dev.	51.923	104.108	50	102.189	134.200	N/A
Treasury	405.100	424.537	95	460.204	346.320	133
Min. of Education and Culture	8.259	7.261	114	10.272	7.003	147
Min. of Communications and Works	282.119	251.031	112	261.896	258.263	101
Ministry of Health	40.871	49.828	82	71.347	54.386	131
TOTAL REVENUES	9.252.214	9.487.836	98	8.261.252	7.945.882	104
Other Services *	86.724	97.848	89	82.712	92.412	90
Ministry of Defence	295.564	319.030	93	269.694	319.008	85
Min. of Agriculture, Nat. Res.& Environ.	223.354	259.286	86	297.736	328.301	91
Min. of Justice and Public Order	241.937	268.789	90	242.179	269.856	90
Min. of Energy, Commerce, Ind.&Tourism	32.402	46.118	70	32.970	46.254	71
Min. of Labour, Welfare & Social Insuranc	912.817	957.601	95	885.049	930.331	95
Ministry of the Interior	459.911	531.972	86	439.711	529.709	83
Ministry of Foreign Affairs	66.396	73.623	90	73.790	82.939	89
Ministry of Finance	1.677.158	1.846.693	91	1.477.342	1.651.784	89
Public Debt Management office	3.680.620	3.900.098	94	2.513.307	2.834.782	89
D.G. for Eur. Programmes, Coord.&Dev.	28.513	68.243	42	28.270	45.863	62
Treasury	52.424	57.963	90	67.162	69.814	96
Min. of Education and Culture	940.686	997.944	94	879.160	925.671	95
Min. of Communications and Works	225.253	266.744	84	231.126	280.359	82
Ministry of Health	488.665	546.037	89	501.537	545.370	92
TOTAL EXPENDITURE	9.412.422	10.237.992	92	8.021.744	8.952.453	90
(DEFICIT) / SURPLUS	(160.208)	(750.156)		239.508	(1.006.571)	

* They refer to the Constitutional Powers, Constitutional Services and Independent Services of the Government.

ΚΡΑΤΙΚΟΣ ΠΡΟΫΠΟΛΟΓΙΣΜΟΣ 2015

ΠΙΝΑΚΑΣ 1.4

Σύγκριση Πραγματικών Αποτελεσμάτων και Προϋπολογισμού Δαπανών έτους

	Πραγματικά	Αρχικός	Συμπληρωματικές Πιστώσεις	Εγκεκριμένος	Διαφορά
		Προϋπολογισμός 2015			(2) - (1)
	(1)			(2)	
	€'000	€'000	€'000	€'000	€'000
Αξιωματούχοι της Δημοκρατίας	10.432	10.746	179	10.925	493
Κρατικοί Υπάλληλοι	1.574.535	1.657.036	1.970	1.659.006	84.471
Ορομίσθιο Κυβερνητικό Προσωπικό	197.541	217.994	3.612	221.606	24.065
Συντάξεις και Φιλοδωρήματα	599.456	605.749	2	605.751	6.295
Προσωπικό Εξωτερικών Υπηρεσιών	11.969	13.898	115	14.014	2.045
Λειτουργικές Δαπάνες	301.497	321.600	13.702	335.302	33.805
Συντηρήσεις και Επιδιορθώσεις	60.927	82.146	121	82.267	21.341
Εκπαίδευση Προσωπ / Συνέδρια	14.265	16.737	7.012	23.749	9.484
Συμβουλ. Υπηρεσίες / Έρευνες	61.366	73.876	10.819	84.695	23.328
Εκδόσεις και Δημοσιότητα	8.654	11.845	(27)	11.817	3.163
Δαπάνες Άμυνας και Αστυνόμευσης	163.093	180.043	395	180.438	17.346
Μη Προβλ. Δαπάνες & Αποθεμ.	0	100.000	(63.314)	36.686	36.686
Δαπάνες σε Σχέση με τα Έσοδα	241.564	232.734	21.333	254.066	12.502
Μεταβιβάσεις Εσωτερικού	725.615	709.458	41.468	750.926	25.310
Μεταβιβάσεις Εξωτερικού	268.916	214.329	58.756	273.085	4.169
Επιχορηγήσεις	77.407	91.041	(180)	90.861	13.454
Κοινωνικές Παροχές	821.846	890.135	12.753	902.888	81.042
Αποζημιώσεις και Έξοδα Αγωγών	47.356	41.094	8.219	49.313	1.956
Έργα & Σχ. Συγχρ. Απο Κοιν. Πόρους	54.466	150.689	(33.814)	116.875	62.409
Πρ. Χρημ. Ξεν. Οργ. Η & Αλλ. Πηγ.	4.362	6.066	(375)	5.690	1.329
Εξυπηρέτηση Δημόσιου Χρέους	564.229	684.983	92.874	777.857	213.628
Αγορά Γης και Κτιρίων	76.402	72.800	4.000	76.800	398
Αγ. Σταθερών & Κινητών Μηχανημ.	13.645	26.639	1.908	28.547	14.902
Αγορά Εξοπλισμού	17.739	41.150	(1.274)	39.876	22.137
Αγορά Άλλων Στοιχείων Ενεργητ.	482	584	1.553	2.136	1.654
Ανέγ. Επεκτάσ. & Βελτιώσ. Κτιρίων	29.020	46.982	(4.430)	42.552	13.532
Δρόμοι	27.147	54.262	(12.823)	41.439	14.292
Έργα Υποδομής	33.490	43.417	3.521	46.939	13.449
Κατασκευαστικά Έργα	67.065	57.899	21.281	79.180	12.115
Άλλα Έργα	4.419	3.732	4.202	7.934	3.514
Έκδοση Δανείων	27.000	46.200	0	46.200	19.200
Αποπληρωμές Δανείων Εξωτερικού	1.538.333	1.104.822	433.650	1.538.472	139
Αποπληρωμές Δανείων Εσωτερικού	1.588.362	1.379.360	215.918	1.595.278	6.916
Συνεισφ στα Εξοφλητικά Αποθ.	2.041	2.041	0	2.041	0
Αγορά Μετοχών	177.782	2.782	200.000	202.782	25.000
ΣΥΝΟΛΙΚΕΣ ΔΑΠΑΝΕΣ	9.412.422	9.194.868	1.043.124	10.237.992	825.570

GOVERNMENT BUDGET 2015

STATEMENT 1.4

Comparison of Actual and Budgeted Expenditure for the year

	Actual	Initial	Supplementary Appropriations	Appropriated	Variance
	Budget 2015				(2) - (1)
	(1)			(2)	
	€'000	€'000	€'000	€'000	€'000
Officials of the Republic	10.432	10.746	179	10.925	493
State Officers	1.574.535	1.657.036	1.970	1.659.006	84.471
Government Hourly Paid Staff	197.541	217.994	3.612	221.606	24.065
Pensions and Gratuities	599.456	605.749	2	605.751	6.295
Personnel in Overseas Services	11.969	13.898	115	14.014	2.045
Operating Expenses	301.497	321.600	13.702	335.302	33.805
Maintenance and Repairs	60.927	82.146	121	82.267	21.341
Personnel Training / Conferences	14.265	16.737	7.012	23.749	9.484
Consultancy Services / Research	61.366	73.876	10.819	84.695	23.328
Publications and Publicity	8.654	11.845	(27)	11.817	3.163
Defence and Policing Expenditure	163.093	180.043	395	180.438	17.346
Contingencies and Reserve	0	100.000	(63.314)	36.686	36.686
Expenses Related to Revenues	241.564	232.734	21.333	254.066	12.502
Local Transfers	725.615	709.458	41.468	750.926	25.310
Transfers Abroad	268.916	214.329	58.756	273.085	4.169
Subsidies	77.407	91.041	(180)	90.861	13.454
Social Transfers	821.846	890.135	12.753	902.888	81.042
Compensation and Cost in Action	47.356	41.094	8.219	49.313	1.956
Schemes Cofinanced by Community Funds	54.466	150.689	(33.814)	116.875	62.409
Programmes Fin. by For. Org. and/or Oth. Sour.	4.362	6.066	(375)	5.690	1.329
Servicing of Public Debt	564.229	684.983	92.874	777.857	213.628
Purchase of Land and Buildings	76.402	72.800	4.000	76.800	398
Purchase of Mobile and Stat. Machinery	13.645	26.639	1.908	28.547	14.902
Purchase of Equipment	17.739	41.150	(1.274)	39.876	22.137
Purchase of Other Assets	482	584	1.553	2.136	1.654
Erection, Exten. and Improv. of Buildings	29.020	46.982	(4.430)	42.552	13.532
Roads	27.147	54.262	(12.823)	41.439	14.292
Infrastructure Works	33.490	43.417	3.521	46.939	13.449
Construction Works	67.065	57.899	21.281	79.180	12.115
Other Works	4.419	3.732	4.202	7.934	3.514
Issue of Loans	27.000	46.200	0	46.200	19.200
Repayments of Foreign Loans	1.538.333	1.104.822	433.650	1.538.472	139
Repayments of Local Loans	1.588.362	1.379.360	215.918	1.595.278	6.916
Contribution to Sinking Funds	2.041	2.041	0	2.041	0
Purchase of Shares	177.782	2.782	200.000	202.782	25.000
TOTAL EXPENDITURE	9.412.422	9.194.868	1.043.124	10.237.992	825.570

ΚΡΑΤΙΚΟΣ ΠΡΟΫΠΟΛΟΓΙΣΜΟΣ 2015

ΠΙΝΑΚΑΣ 1.5
Υλοποίηση Προϋπολογισμού ανά Κατηγορία Λογαριασμών

	Πραγματικά	Προϋπο- λογισμός	Ποσοστό υλοποίησης	Πραγματικά	Προϋπο- λογισμός	Ποσοστό υλοποίησης
	2015			2014		
	€'000	€'000	%	€'000	€'000	%
Έσοδα Πάγιου Ταμείου	9.252.214	9.487.836	98	8.261.252	7.945.882	104
ΣΥΝΟΛΙΚΑ ΕΣΟΔΑ	9.252.214	9.487.836	98	8.261.252	7.945.882	104
Δαπάνες Πάγιου Ταμείου	4.547.664	4.772.897	95	3.256.526	3.640.554	89
Τακτικές Δαπάνες	4.169.893	4.529.209	92	4.189.773	4.529.634	92
Αναπτυξιακές Δαπάνες	694.865	935.886	74	575.446	782.265	74
ΣΥΝΟΛΙΚΕΣ ΔΑΠΑΝΕΣ	9.412.422	10.237.992	92	8.021.744	8.952.453	90
(ΕΛΛΕΙΜΜΑ) / ΠΛΕΟΝΑΣΜΑ	(160.208)	(750.156)		239.508	(1.006.571)	

GOVERNMENT BUDGET 2015

STATEMENT 1.5 Budget Realisation per Account Category

	Actual	Budget	Percentage of realisation	Actual	Budget	Percentage of realisation
	2015			2014		
	€'000	€'000	%	€'000	€'000	%
Consolidated Fund Revenues	9.252.214	9.487.836	98	8.261.252	7.945.882	104
TOTAL REVENUES	9.252.214	9.487.836	98	8.261.252	7.945.882	104
Consolidated Fund Expenditure	4.547.664	4.772.897	95	3.256.526	3.640.554	89
Current Expenditure	4.169.893	4.529.209	92	4.189.773	4.529.634	92
Development Expenditure	694.865	935.886	74	575.446	782.265	74
TOTAL EXPENDITURE	9.412.422	10.237.992	92	8.021.744	8.952.453	90
(DEFICIT) / SURPLUS	(160.208)	(750.156)		239.508	(1.006.571)	